


כאלה

נאוו תרובי



15.3.22 מקור תורה (י תורה גזירה) - ניתנת תורה א' והמשק האומי. שנת 1

כל המופיע במעלה מתערכת בתורה בסמות נין -

- מיסוי
- אינפלציה
- רביות
- צבאיות
- אבאיה
- זרעון בתקצוב
- שער חויסין
- הוכחה

- מנה צדק מעלה והתעבות -
- מוצרים ושירותים צבאיים
 - השפעת חיצונית
 - וצבאות המלך
 - מטרות שונות
 - רווחה ותלוותת הכנסות

1 - מוצרים ושירותים צבאיים

מוצרים ושירותים שמתעלה מספקת כל העלם

- כביש, מפכד, שם מדוב
- שירותי בטחון, משטרה, חינוך והרשות

גב משותף -

- מוצרים (שירותים) לצרכים נכסיה אלוס ביוח
- סא נתן מעט את השומים מהו שאינו משלם

מדרש המתעלה מספק שותפים צבאיים -

מי שצדק סא חויס המשק, נכין מספקת סאופן צבאיים וממנה
באמצעות מיסוי

2- השפעות חובניות

פגמת שטח צוק או מייצר משפיעו על הרווחה של פטאק
אחרים (למשל שלבד, סרטיות)

יכול להיות חוביות או שלווה-

א- השפעת חובניות חוביות
(השלד, סרטיות)

ב- השפעות חובניות שלווה
לובים אוויר, רעש

משלד תתערב סוג וג השפעות חובניות-

א- השפעות חובניות חוביות -
משלד תתערב ("חושק חסד")

ב- השפעות חובניות שלווה
תמשלד תתערב (אובחח סבובי)

3- ופחות השפעה
שוני משלד חשק ימי עתידים סמבוסם עסא רביים

- תעסוקה למנהל מדוי (אחלה)
- עליות מחירים עבונה מדוי (אונלציה)
- תחילת רעה מדוי

משלד תתערב מדוי לייצב את השק, תפעל ערקאן
אחלה, עליות מחירים ועוד תחילת

4- מטרת המעלה

עמולה יש מטרה מעלה (מעלה בעמון, תועק, פסיצה וכו...)

- יותר חוּמק
- יותר בטוּור
- פחות טכּוּן בתקצוב
- פחות אכּוּלג

מעלה תקפּם אורכּטרות של עפּי

- צרפּם/אפּטמות
- לרמותן תלסמות
- פולטיקוּ

5- כוונה ורחוקת פכנסות

מעלה שמאפּתל:

- רוחה עמוּדה וּוּתך פכנסות עמוּד כּוּדה
- פחות איוּ שיוּיוּן כּוּלוקת רכּסות פחות כּסדּים כּוּכנסות

תפקוד רומיוסום

עמולה יש חזקוּת עמוּר כּשחתיק לטא נרע, המעלה צרובה מיסום כּפוּ לטמן את רכּוּצוּת שלּה כּאשר יש וּוּתך רכּוּצוּת מעלה מאוּר מיסום, וּוּצכּ זולאון בתקצוב

עמיוסום יש אפּ תפקוד תסכּ כּוּלוקת פכנסות אוּ שיוּיוּן כּמק וּקטן אפּ

כּעלוּ פכנסות עמוּדות מלמיוק מיסום וכּעלוּ רכּסות (מכות מקבּוּים קצבּוּת

כּעלוּ פכנסות עמוּדות מלמיוק אקוּז נס עמוּדה וּוּתך מלמיוק

סוגי מיסים (ישר - נכס ממלכה, שליו - וז"ו ממלכה)

1 סוגי מיסים לפי מי שמשלם (אקדמי ויחסי)
1א מיסוי אקדמי TI

מיסים אקדמיים משלמים על פעילות כלכלית ולא על פעולה
מכ ארץ מסוי (מא"מ), ברו (פיק, טאק, איכ"מ), מכס, ומס קנייה (חוב"מ)
מס שליו - סובסידיות (סכסוף ע"ח ע"מ)

• מס אקדמי כולל קשר בין מי שמשלם את המס (רצף) למי שמפיק את המס ממלכה

• אחוז המס מבקשות קבוצ אחר כולל

1ב מיסוי יחסי TD

מיסוי יחסי משלמים על פעילות
ע"מ, מס עכ"מ, מס הון, עם הכול (חוב"מ)
מיסוי של"מ - קצבאות, נכות, זקנה.

• מוליק ושכיר על מישהו ביש טווי
• אחוז המס תלוי בהכנסה של הנישום (מי שמשלם)

2 סוגי מיסים לפי אחוז המס הנכסה (מס רכיב, פנסיה, רכש)

2א מס יחסי - אחוז המס קבוע מנכ"מ, למשל (מס הון, מס
כא"מ)

פנסיה - אחוז המס אולי תשתנה, למשל מ
נכ"מ על מדינות מס אחר.

מכסות - צד אחוז המס יורד (ש"מ, ע"מ)

מיסוק הפולטורה גאלק

ביטול - אחוז מיסוק עקום זכורה וחומר
אחוז מיסוק ישיר נמוך וחומר.

בטל לפתוח -

שעור	הכנסה
0	2000 ז
0.20	2000-3000
0.30	3000 ג

כמה סק נים לאחוז נים לקור
בעבר 2500, 3000 ?

$$TD(2500) = 2000 \cdot 0 + (2500 - 2000) \cdot 0.20 = 0 + 500 \cdot 0.20 = 100$$

$$\frac{100}{2500} = 0.04 = 4\%$$

$$TD(3500) = 2000 \cdot 0 + (3000 - 2000) \cdot 0.20 + (3500 - 3000) \cdot 0.30 = 0 + 1000 \cdot 0.20 + 500 \cdot 0.30 = 350$$

$$\frac{350}{3500} = 0.10 = 10\%$$

פרופ' נאוה חרובי

כלכלה ב

חברת טבלאות

להביא לכול שיעור

שיעור 1: התערבות ממשלה

א. דוגמה מס' 1: כזרסבי'

טבלה 1: תשלומי מע"מ (בניח 10%)

הכנסה	קביות	סך מס	שיעור המס מההכנסה
1,000	800	$\frac{200}{1000} = 20\%$	$\frac{80}{1000} = 8\%$
10,000	5,000	$\frac{5000}{10000} = 50\%$	$\frac{500}{19000} = 2.6\%$

רואים כי

~~האחוז של המע"מ מתוך התקנות קטן אולם האחוז שלו בשמירת המע"מ יורד ורואים כי המע"מ הוא מס כזרסבי~~

• מבוסס על ככלכלה כי

אחוז התקנות מההכנסה יורד עם עליית הכנסה.

קשר בין צורת המיון

- גס הכשרה ושיר, פרוגרסיבי

- מעט עקלי, רדסטי

- ככל שגס הכשרה עולה או שנויין החלוקת הכשרה יורד אז רצון עבודה פוחת

- ככל שגס הכשרה עולה או שנויין החלוקת הכשרה עולה אז רצון עבודה אינו נשע

האוצר דרך נחשת אפסר ערקטין פלדס? תינך, פנה מוצר צמח
עם השפעות תבנות חווייות.
מחלה את הפכשור העתיד ויטנו אהקנת פלדס בתוכה

מדידת היקף הפעילות הכלכלית במשק

מודדים את היקף הפעילות המשק באמצעות...

מדד - מדד מחירי מחזור

כמות, $Gross\ National\ Product = GNP$

מדד בערך הספוגי של כל מה שייצרו הישראלים במהלך השנה

מדדים מרכזיים

מדד - מדד מחירי מחזור

כמות, $Gross\ Domestic\ Product = GDP$

מדד בערך הספוגי של כל מה שייצרו המהפני במהלך השנה

$$\text{מדד} = \text{מדד} + (\text{העמות צדק סאלי} - \text{העמות וסאליום סדנל})$$

הצדקה

הצדקה - מדד רגולטוריים בערכים הספוגיים של הישירות
והמוצרים הספוגיים שייצרו המשק במהלך השנה.

פתח סדר

- שורתנו: קונוק, נטרטור, פדווי, נתקשורת, פיוניס, נטרטור, וכו
- מוצרים סופיים: משנים לפרכי, נטרטור, מוצרי ביניים
 מטפנוים עם התפחק (דיוצור) (דיוס נטרטור קמת)

פוטנו: חיוסק תלם עם יוצר (טלגים מיוצור לתח)

ערך מנוסח	ספון	יוצור	מוצרי
$10 - 0 = 10$	10	תקליו	חטב
$17 - 10 = 7$	17	טוחו	תלת
$25 - 17 = 8$	25	אופה	צתק
$27 - 25 = 2$	27	מאכר היתער	צתק משוק
27 ?			ספכ

נראים פתח פו
 הפסון של תוח התוק (מוצרי סופי)
 או סכום הפכפכ (מוצרי)

כיצד הי

הי"ח ע"ט סמך של הערכים והמספרים של ה"ה השוחטים
והמוצרים של ה"ה השוחטים והמוצרים
שיוצרו במהלך העבודה

ע"פ היצור - איזה חילוק יותר ע"ה?

לכנס סופי אחי כן אחי לו

לכנס מוספיק - הדבר אכזרי

מה ע"ה אכזרי יותר?

כאלו מיוצרים במשך יותר מוצרים והשוחטים (אן לנמחורים
לכנסים יותר)

הע"ה נכ"לם של ע"ה מוספיק א"ס הוצאות על ע"ה
הע"ה (ע"ה מוספיק)

כיצד ל

מי הקבוצה שמשתמשת במוצרים והשוחטים?

- 1 צרכנים (משק בית) - צרכי פסות
- 2 יצרנים (עסקים, פורמיות, מיוצרות) - היקפה ויצרנית
- 3 ממשלה - צרכי ציבורית
- 4 ח"ח - י"ח

הצדקה ז': ת"ז ע"פ שימושים

הת"ז שונה לסך השימושים, קשורותיהם, והמוצרים מיונם הייבוא.

הייבוא לבד עדין המוצרים והשירותים לאחורנו הובלים מלחו

סכום	כרוב	הצדקה
637	C = צריכה פרטית	consumption
232	I = השקעה וצ'נת	Investment
260	G = צריכה ציבורית	Government
357	EX = "בוא	EXPORT
1,486	סכ"מ	

ת"ז = שימושים מיונם ייבוא

נתון נוסף

$$GMP = 1,486 - 369 = 1,117$$

$$369 = M = \text{ייבוא}$$

סך השימושים C+I+G+EX

ת"ז = שימושים מיונם ייבוא = GMP

כללים בחיטה התעבר

נתאר 4 כללים בחיטה התעבר

1. יש להימנע וגרוגמק רחל של מוצרים - עם כמים כין
מוצרים סופיים לייצר או את כל בעצמם תמיספים

2. לא כוללים מוצרים גסיר קיימים המסק - לא כוללים
אסקאות וז שניה (רכב נדחת)

3. לא כוללים פצלות פועלות בסוכרה - עליות או ירופות בסוכרה
שינוי המחיר ניוורת צדק, לעית, אדמות חוב, אוון משנת
את התעבר

4. לא כוללים מוצרים שלא אמנם צדק היסק - לא כוללים יתרה
שחוכב, שם לא כוללים מוצרים שבתקאי מייצר ולשתמש
בצמח (כילא נכשמים) או צמחית בית לאו תשלם.

29.3.22
שאלון 3

נתן נתון יובטו $IM = 369$

$$= GMP = \text{ת"ג}$$

$$1,486 - 369 = 1,117$$

$154 = D = \text{פחת}$

כספים	רכישות	הוצאה
637	$C = \text{צריכה פרטית}$	consumption
232	$I = \text{השקעה וצנע}$	Investment
260	$G = \text{צריכה ממשלתית}$	Government
357	$EX = \text{ייצוא}$	Export
1,486	סה"כ	

1- צריכה פרטית $C = \text{סק} - \text{הקצוות}$ של הצרכנים (משקל הבית) מהפרטיות.
 כפי קונקט מוצרים ושירותים.
 מתמקדים עם סקר הוצאות משפחה, צדו השמאל (הצד) ביותר
 (הוצאות - קצת אולם ושירותי הוצאה)

2- השקעה וצנע $I = \text{צנע} - \text{מוצרים}$ שייצורם חפצים אשר נעצרו
 חספס, הוצאות מוצרים חדשים (מכונות, מטבח, צנור ומצוי)
 נתן לחשב:

I השקעה אזמיות = עלות תשלום

I השקעה נקייה = בעקבי פחת (בלאי)

פחות צד ארץ בין הוצאות שמתינה במשק שלה.

I השקעה נקייה = I השקעה אזמיות מייעם פחת D ($232 - 154 = 78$)

3- צרכי ציבורים = G - תוצאות של הממשלה אל שר המשצר
 הצרכים והוצאות לטובת, כמו עסק עתיםים מוצרים ושירותים
 ציבוריים, מחולק עם תוצאות הממשלה בתקציב הרחי.
 זה סוף תוצאות התקציב הפיננסי (כמו כספים) אשר נאלצת
 בהקצות.

4- ת"ח (סחורת ואיחיתים):

- $Y_{צא} = M_{מחיר ת"ח}$ (הצד של מינס)
- $Y_{יבא} = K_{קנות מחוץ}$ (הצד של חיימי)

$$\begin{aligned}
 & \text{צד צא יבא} = \text{צא מינס ויבא} \quad (\text{צד צא יבא} = \Sigma X - I M) \\
 & \text{צד צא יבא} = \text{יבא מינס ויבא} \quad (\text{צד צא יבא} = I M - \Sigma X)
 \end{aligned}$$

• יבא מאפשר לנו רוחב שוק ויצר שוק, אולי יבא אב
 עתיםים למטבע חוץ אב צד צא יבא אב של יבא יבא מצד מצד
 וחסות (20% מתחיל)

ת"ח אפש - מצב אחרת:

כאשר מעונינים עתיםות בין מפנות מחינת רמת חיים
 משתמשים בתוצר אפש.

כאשר מתחילים את סק התוצר במספר עתיםות עתים
 ת"ח אפש.

מטאות תוצר ולכנסות

כס"מ	רכיב	הצורה
637	$C =$ צריכה פטית	consumption
232	$I =$ השקעה ויצרנית	investment
260	$G =$ צריכה ממשלתית	Government
357	$EX =$ ייצוא	EXPORT
1,486	סכ"מ	

כס"מ	רכיב	הצורה
369	$IM =$ ייבוא	Import
154	$D =$ פחת	Depreciation
169	$TI =$ מיסים עקיפים	Tax Indirect
7	Subsidy-כס"מ	subsidy
194	$TD =$ מיסים ישירים	Tax Direct
117	$TR =$ תשלומי (העברות)	Transfer

$(637 + 232 + 260 + 357 = 1486) C + I + G + EX =$ סך תוצר פנימי

$$1 - \text{ת"ז} - \text{תוצר} - \text{כאוחי אלמיו} = \text{GMP}$$

מוצק את הוקף הפעולות הפעולות במסג. המוצרים
אחשיים אונת באמצעות סק השומשים
מינס היטו

בחויסק ת"ז הפקש אלמיו

$$\text{ת"ז} = \text{סק השומשים} \text{ מינס ויטו}$$

$$\text{GMP} = C + I + G + (EX - IM)$$

$$\text{GMP} = 637 + 232 + 260 + (357 - 369) = 1117$$

$$2 - \text{ת"נ} - \text{תוצר} - \text{כאוחי נקו} = \text{NMP}$$

נרוד מהת"ז את הפחית ונקול ת"נ - תוצר כאוחי נקו
בחויסה ת"נ הפקש נקויה IN (בעקבו פחת)

$$\text{ת"נ} = \text{ת"ז} \text{ מינס פחת}$$

$$\text{NMP} = \text{GMP} - D / C + IN + G + (EX - IM)$$

$$\text{NMP} = 1117 - 154 = 963$$

$$\text{IN} = I - D \quad (232 - 154 = 78)$$

ת"ר לעומת ת"ז - בת"ר מכאן אה יותר את צדק (המוצרים) לעיסו עמק (כי מחפש את רשתת).

בת"ז יותר מרוביק (ס"א צדק) אנומד את רשתת, קסד לאוד עתק את רשתת על ס"א רצוב מעק ברק על מלומס בת"ז.

ת"ר העכו מוסים:

מוסים - כדו לראות את רשתת לשלוח לנו מומדום לת"ר את רמוסים.

מוסים ברטו = מה שלמלים עממלה
מוסים טו = מה שלמור עממלה (אורכו שלמקום לתמסם)
תולקע את רמוסים עקופים וישרים.

מוסים עקופים טו - TI - שלמים על פסולת סלית לאו על רשתת
מס צדק מוסים (מט"ם), טו (צק, אבק, אכדל), מכס, מס קניה.

רממלה מעבירה סובסידה $Subsidy - sub$, תמרה עצמם או אצנים.

מוסים עקופים טו = מוסים עקפים ברטו מינם סובסידה.

$$TI = T_b - sub$$

$$TI = 169 - 7 = 162$$

מוסים ושומם TD - שלמים על רכשור, מס רשתת, מס ברטו לאומי, מס ברטו. רממלה מעבירה רממלו רשתת (קפראות), רשתת רכשור, רממו אהלה וקצראות יצים.

מוסים וישרים טו = מוסים וישרים ברטו מינם רממלו רשתת

$$TD = TD_b - TR$$

$$TD = 194 - 117 = 77$$

קק המיסוק - T - שמונהו ערסות הממשלה:

$$TI = 169 - 7 = 162$$

$$TD = 194 - 117 = 77$$

$$\text{טו } T = TI + TD = 162 + 77 = 239$$

הממשלה משפיעה על צדדים

3- הכנסה לאומית:

נכוד מהתלן את המיסוק והעקוסק נא אלקר "מפחוק" את
הארק של המוצים ונקט) הכנסה לאומית NI

הכנסה לאומית = תלן מינס מיסוק עקוסק (טו)

$$NI = NNP - TI$$

$$NI = 963 - 162 = 801$$

4- הכנסה פנייה YD (מה נשק קוד)

הכנסה פנימית נע קוד אחי כל המיסוק שפולמט
נכוד מהכנסה לאומית את המיסוק היתוח (טו) שלוקדים
ממשלה TD

הכנסה פנייה = הכנסה לאומית מינס מיסוק ויטריק (טו)

$$YD = NI - TD$$

$$YD = 801 - 77 = 724$$

סכום	כרטיס	סומון
637	כרטיס פולט	C
232	בסקולר יזמנית	I
260	כרטיס צפון	G
357	108"	EX
369	110"	IM
154	פתח	D
169	מיסוק עקבים	T1
7	סובסידיות	Sub
194	מיסוק אחר	TD
117	תשלומי בעתה	TR

התקנויות כאלוהי - תוצר והכנסות

תוצר $GDP = C + I + G + (EX - IM)$

תוצר NNP $(-)$ D

הכנסה כאלוהי NI $(-)$ $TI (I\&M)$

הכנסה פנימי YD $(-)$ $TD (I\&M)$

רווחן פנימי SP $(-)$ C

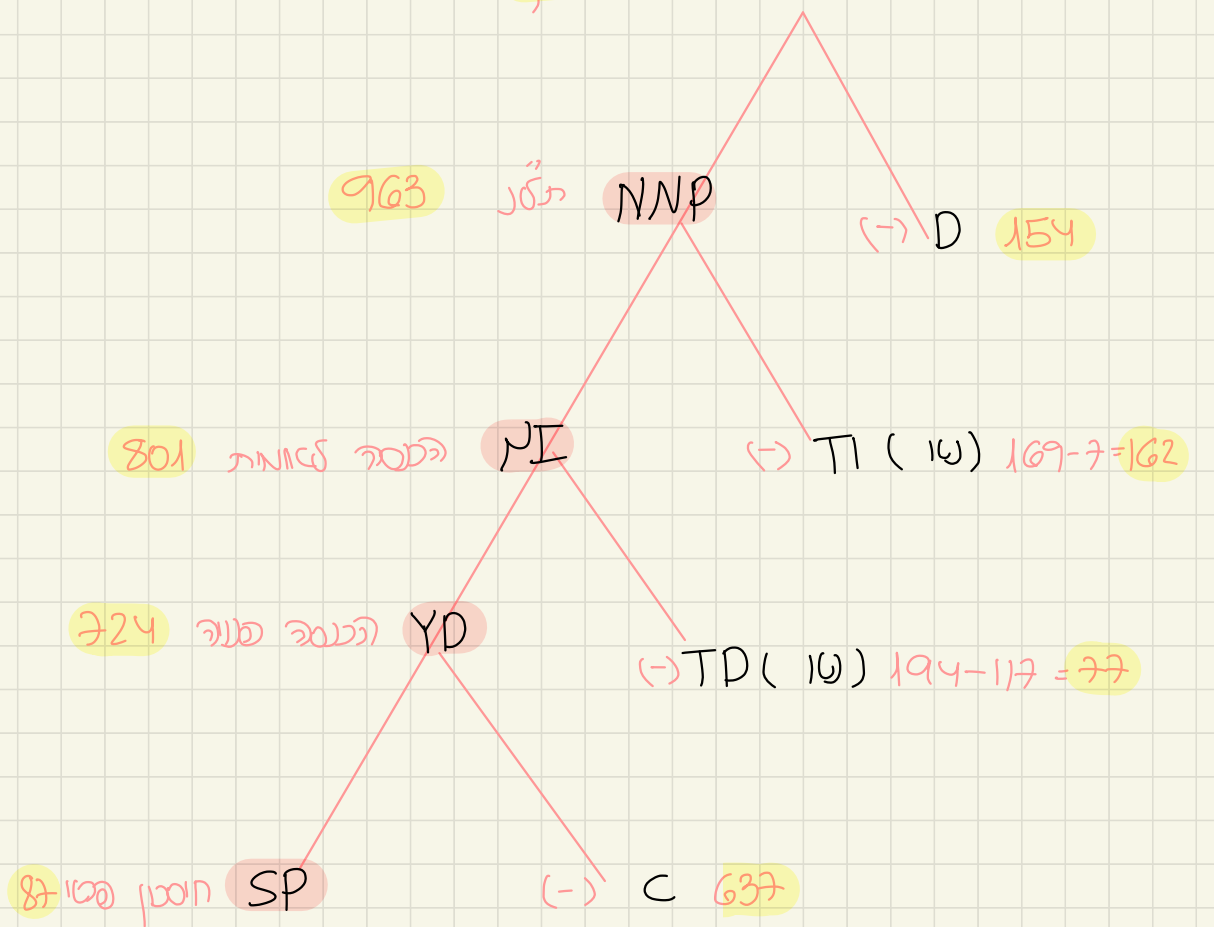
1117 ש"ח $GDP = C + I + G + (EX - IM)$

963 ש"ח NNP $(-) D$ 154

801 ש"ח NI $(-) TI (10)$ 169-7=162

724 ש"ח YD $(-) TD (10)$ 194-117=77

87 ש"ח SP $(-) C$ 637



חיסכון חשוב לפטוסי, ילא מאפאר אהאסור הכנסת מתורה לשומאם הצעה. חוסכון חשוב אמק פלאומי, היא מאפאר אהפענת הכנסת אפרוה אהפקאה, ישמארה אצמורה

המתקן כלולה נצורה:

חוסכון מתאר הכנסה ללא מוצים אצמורה
אא תשוב מה אומם אפ לנשאר.

(שמים הכנסת או הכנסת, תוסכים פלאומיות או קונם נומת אפ)

חוסכים יותר כאל ש.

- והכנסה אהופד יותר
- ממלה מחוייבת (פנסיה אה)
- מדיניות רווחה פחות תמכה
- נישא אהחתי - תכסות

$$S = GNP - C - G = I - (EX - IM)$$

קבוצות הכוסכים

א- צרכנים / משקן בות - חוסכון פטוי $SP =$

ב- ממלה - חוסכון צובוכי $SG =$

ג יצכניס / פורמורה - חוסכון אסקוי $SF =$

• חוססן פטוי = הכנסה פלוה מיעם צהורה פרות $SP = YD - C$

• חוסכון אסקוי (פומת) $SF = D$

• חוסכון צובוכי (ממלה) $SG = (IT + TD) - G$

• $BD = -SG = G - (T + TD) = G - T -$ ציבורי / משלתי -

אין מקומם לרצון ציבורי

$\uparrow T - \downarrow G = \downarrow$ רצון ציבורי

- הקטנת פחית ציבורית
- ביצירת מוסים

רצון ציבורי - בעצם ונס

כאשר יש רצון ציבורי אף בפחית הצבירה ויותר לרצון ציבורי מפרטיוס

- צבירה ציבורית תנכחת עתלסום
- (כצבירה עא אלקב ללסם מוסים

אלא ארופ רצון ציבורי מתלכ עתלכ ורסית מתא עצירה אלסיו למיק

- עסן, רצון ציבורי (א סק חוס) ציבור עתיות למיק ורסית (לפי ארופ מתלכ)

$T - G = -SG =$ רצון ציבורי

רויסכון עיוני (כולל) עסו מועצרים (סקארומ)

$S = I + (EX - IM)$

$S = SP + SG + SF$

רויסכון מרומי רלומי $S = SP + SG + SF$

צרכי פטות - הלכה

12.4.22
שולחן

צרכי פטות כוללת את כל הקטות של מקוהות מנפירות של מצוות ושל מצוות אחרות (לפי סדר הופאות משמאל) כמו תרומה כגון בשר של פסח, פני משיחה על קמח, התורה המשק

צרכי פטות למשל:

1. הכנסה פנויה - (מ) הכנסה שניתנת לשלוח אחר תשלום המוסים, כל שהכנסה הפנויה שלה בצרכי הפטות שלה.

$$T = P - M = Q$$

2. כחש מצטרף - אלו נסיון שצריך המופק השני (תכונה, נ"ל) כל שהכנסה מצטרף זה יותר (הואם נתקב "עשיר" יותר) וצרכי הפטות שלהם הולך זה אומצתי תשלום לצדו

3. צרכי הפטות - אנוס קונם לפי:

- צרכי
- מערכת הפטות
- אפשריות

4. אופנה ושנים - הצרכי מושפעת מאופנה (תלוי אם אויך בשנים מתעבדק)

5. למטה מהלכה - הצרכי הפטות מושפעת מתחומות אחרות: (המטה פולכי, המטחוני, הפולט המשק)

צורה ממוצעת - APC (גודל ממוצע לצורך)

הצרכים הפחות בממוצע
עיון זה אחר של הכנסה פנויה

$$APC = \frac{C}{YD}$$

צורה שולית - MPC, גודל שולית לצורך - ג'3
תוספת הצרכים ה פחות, כולל הכנסה הפנויה של צ'1 - 1
(שומע)

$$MPC = \frac{\Delta C}{\Delta YD}$$

תוספת פתא - SP, הצדק תוספת פתור הכנסה של
הצדק לצדקה.

$$SP = YD - C$$

תוספת ממוצע - APS
תוספת הפתא בממוצע עיון זה אחר של הכנסה פנויה

$$APS = \frac{SP}{YD}$$

מחזוריות - MPS (מספר הכנסות בתיסכון הפסטי, כאשר הכנסה הפסטיה של 1 - 1)

$$MPS = \frac{\Delta SP}{\Delta YD}$$

$(MPS = \frac{\Delta SP}{\Delta YD})$
 $(APS = \frac{SP}{YD})$
 $(SP = YD - C)$

MPS (שינוי שולית לחסוך)	APS (תיסכון ממוצע)	SP (תיסכון פסטי)	MPC (שינוי שולית לחסוך - 30%)	APC (צריכה ממוצעת)	C (צריכה פסטיה)	YD (כנסה פסטיה)
0.20	---	0-80 = -80	0.80	---	80	0
$\frac{(-60 - (-80))}{100 - 0} = 0.20$	$-60/100 =$ -0.60	$100 - 160 =$ -60	$\frac{160 - 80}{100 - 0} = 0.80$	$\frac{160}{100} = 1.60$	160	100
$\frac{(-40 - (-60))}{200 - 100} = 0.20$	$-40/200 =$ -0.20	-40	$\frac{240 - 160}{200 - 100} =$ 0.80	$\frac{240}{200} = 1.20$	240	200
0.20	-0.06	-20	0.80	1.06	320	300
0.20	0	0	0.80	1.00	400	400
0.20	0.04	20	0.80	0.96	480	500

1. נדרש ציור הסמל- ציור פטות
כאשר הכנה פעולה שונה אצל פני חיות כי לאדם ול צבים
היסטוריים קלויק עם האורח החיים והתרבות

2. בדוגמא של ציור הסמל = 80

3. ראוי כי ציוריה ממוצאת וירדת ככל שפנמה עולה
מתחילה ממספר של 1, 2, 3, 4, 5, 6, 7, 8, 9, 10
מ-1.

טלור הפתחה צורכים יותר מהכמה מאור כן פחות
מפנמה

4. ראוי בדוגמא של טלור שלות צוריק קבועה וביא
80, טלור טלור פנמה של 1, 2, 3, 4, 5, 6, 7, 8, 9, 10
פנמות של 80, את הפאר תוסבא.

5. תוסבא פני של כל שפנמה עולה מתחיל משלי ועובר
עחויבא

6. ראוי מוסבא ממוצע של כל שפנמה עולה, מתחיל
סמינס ועובר של 10.

7. ראוי כי בדוגמא טלור שלות עחויבא היא 0.20
קבוע של 0.8-1

קשר בין ציבורי פגות (חיסכון פג) פג

- $SP = YD - C$

מחסון פג

- $MPC = b = \frac{\Delta C}{\Delta YD}$

מיוך שולית עכב-לע

- $MPS = 1 - b = \frac{\Delta SP}{\Delta YD}$

- $MPC + MPS = 1$

- $APC = \frac{C}{YD}$

- $APS = \frac{SP}{YD}$

- $APC + APS = 1$

פונקציה צרכי-תואר מתא

נתא את פונקציה הצרכי-

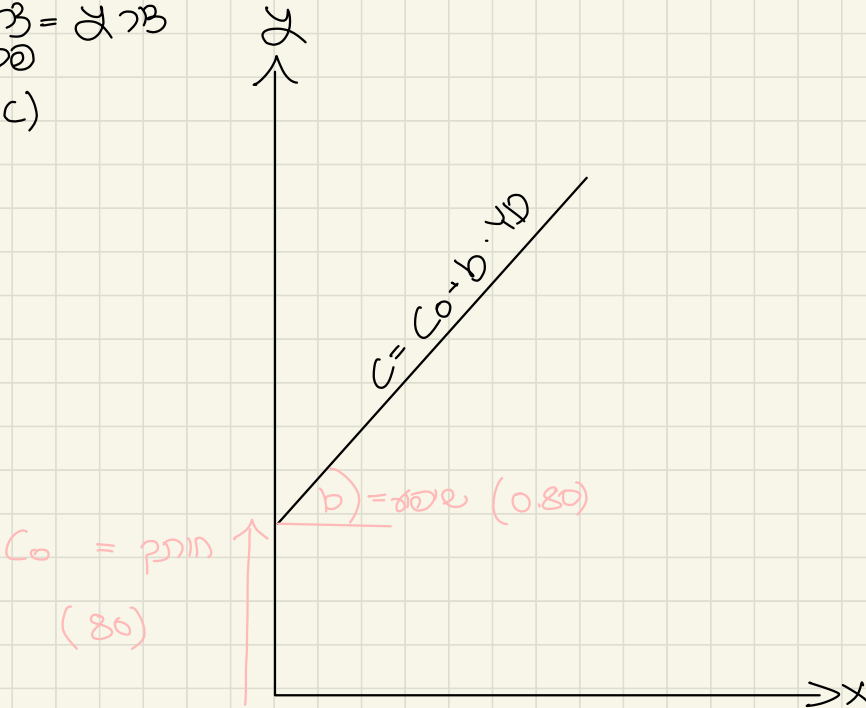
לנת קג לטוח

$$C = C_0 + b \cdot YD$$

C_0 לכה חותק (נתו C טוגר $YD = 0$) - צרכי בסיסית

b לכה שופס ($\Delta C / \Delta YD$) (ש"צ)

צרכי α = צרכי
פסול
(C)



צרכי β = צרכי
פנוי
(YD)

26.4.22
שאלה

פתרון חומר 5:

$$C = C_0 + b \cdot YD \quad \text{פונקציה צריכה}$$

$$SP = YD - C = YD - (C_0 + b \cdot YD) \quad \text{פונקציה חיסכון}$$
$$SP = -C_0 + (1-b) \cdot YD$$

• C_0 הוותק = צריכה בסומו

• b שיעור = MPC = ΔC

פתרון:

$$C = C_0 + b \cdot YD \quad \text{פונקציה בצריכה היא}$$

ישלם שהצריכה הפחתה 240, יתכנס פנויה 200, צריכה חיסכון 80

תלמי: נגז' , ושייך מאוזנת לצרכן $C_0 = 80$ $YD = 200$ $C = 240$

$$240 = 80 + b \cdot 200$$

$$160 = b \cdot 200 \quad | :200$$

$$0.8 = b$$

$$APC = \frac{C}{YD} = \frac{240}{200} = 1.20$$

שייך
מאוזנת
לצרכן

$$MPS = 1 - MPC = 1 - 0.80 = 0.2$$

תוצר של שיווי משקל (טבלה ותרגילים)

אנחנו - כל משללה רוצה להגדיל את התוצר במשק
זאת התוצר מסאו צמחה
כל שיש אותו מוצרים כמות חיים של פונקציה זולה
כיצד נקבע התוצר?

פירוט רכבו התוצר:

רכיבי התוצר

$$1 \quad GNP = C + I + G + (EX - IM)$$

$$2 \quad GDP = C + I_n + G + (EX - IM)$$

C צריכה פרטית
I השקעה יצרנית
G צריכה ציבורית
EX-IM אף ייצוא

מה משפיע?

$$C = C_0 + b \cdot YD = C_0 + b \cdot (GDP - T) \quad C = \text{צריכה פרטית}$$

צריכה פרטית מתוצרת את קניה משקן (מבחרים) (שירותים)
מה משפיע:

בצריכה פרטית משפיע, כל שהצרכה הפעולה שלה

ב. השקעה יצרנית = I

השקעה יצרנית מתואמת את בקשות של הפרטיות של
מטרת, מחיר, צורך וכו'

מה משפיע:

פירמה תשקיע כאשר יש לה פוטנציאל לעצמית
השקעה הוצרנית תהיה, ככל ששערי החסות במשק נמוך
ותה. פחות כדאי לשק את הסף הסנק ויותר כדאי להשקיע
השקעה יצרנית

ג. ציורה ציבורית = G

ציבורי ציבורית מתואמת את הפצאות של הממשלה
על שם וקטנות התקציב פדח
כדאי לספק עתושים מוצרים ושירותים ציבוריים (למשל בריאות
חינוך)

מה משפיע:

הציורה הציבורית מושפעת מ:

- צרכים במשק (בריאות, חינוך)
- מערכת העצבות (מה יותר חשוב)
- שיקולים פוליטיים
- אבטחה תקציבית

$$EX-IM = 100 \text{ מיליארד ש"ח}$$

על פי י"ב, י"ג (מוכרים מוצרים) (שומרים עליו)

מה משמע:

כל שטח הפתוח ואלה (של ארצות)
עולה הייצוא
יותר כראו ל"ב (ט מקביל יותר לק"א)
ופחות כראו ל"ג (ט משלים יותר לק"א)

נתונים:

פונקציות צחורה פריט $C = 100 + 0.6 \cdot YD$ ($C_0 = 100, b = 0.60$)

בלקעה 30

צחורה צוקורת 80

משק סזור (אין ייסוא/ייצוא)

מיסוי קבועים S_0 (אין מס הכנסה)

$$T = S_0 + 0 \cdot MMP$$

$$T_0 = S_0, t = 0$$

שפי משואה קמ: $T = T_0 + t \cdot MMP$ כוונה,

(T_0 מיסוי קבועים או שיעור מס ומסוי מהכנסה)

פונקציה מיסוי

$$T = T_0 + t \cdot MMP$$

נוסחה פונקציה מיסוי

$$T = T_I + T_D$$

$T =$ סך המסוי נו

$$MMP = T_0 = T - T_D$$

כאשר $T_D = MMP - T$

לצור T_0 מס קבוע

t שיעור מס ומסוי מהכנסה

אם, אם מס הכנסה 25% מהכנסה אז $t = 0.25$

אם אין מס הכנסה אז $t = 0$

$S = Y - P - C - G$ $E = C + I + G$ $G_0 = 80$ $I_0 = 30$ $C = 100 + 0.6 \cdot Y_D$ $Y - P = Y_D + S$

8	7	6	5	4	3	2	1
S	E - Y - P	E	G	I	C	Y _D	Y - P
הכנסה מקור	הוצאה מקור	הכנסה מכרטי	הוצאה מכרטי	הכנסה מכרטי	הוצאה מכרטי	הכנסה מכרטי	הכנסה מכרטי
50 - 100 - 80 = -130	210 - 50 = 160	100 + 30 + 80 = 210	80	30	100 + 0.6 · 0 = 100	0	0 + 50 = 50
-90	120	270	80	30	160	100	150
-50	80	330	80	30	220	200	250
-10	40	390	80	30	280	300	350
30	0	450	80	30	340	400	450
70	-40	510	80	30	400	500	550
110	-80	570	80	30	460	600	650
150	-120	630	80	30	520	700	750

(מכרטי = קומד 3 סרטי)

כולל תל"ד ומקדמי:
 הוצאה מכרטי < תל"ד
 רפואה לקנות יותר ממנה של
 אג סרטי הוצאה
 יש ורידה בתל"ד מתעברת בתל"ד
 ויכר

כואב תל"ג זכור מפני:
 ביקוש מצדפי > תל"ג
 כרזים עקנת פחות ממנה ליצרו
 ויש עודף תוצע
 יש אלוה בלתי מתעבת במלואו
 אוצרו פחות

תל"ג וקטן ↓

כאילו כ:

כואב תל"ג מחוק מביקוש מצדפי, "יצרו יותר ותל"ג יאלה ↑
 כואב תל"ג זכור מביקוש מצדפי, "יצרו פחות ותל"ג יירד ↓

מסקנה: בשוויי מילק,
 ביקוש מצדפי = תל"ג = MSO
 עודף ביקוש = 0

נקראו עת"ל של שוויי מילק MPe
 בדומה עלנו $MPe = MSO$

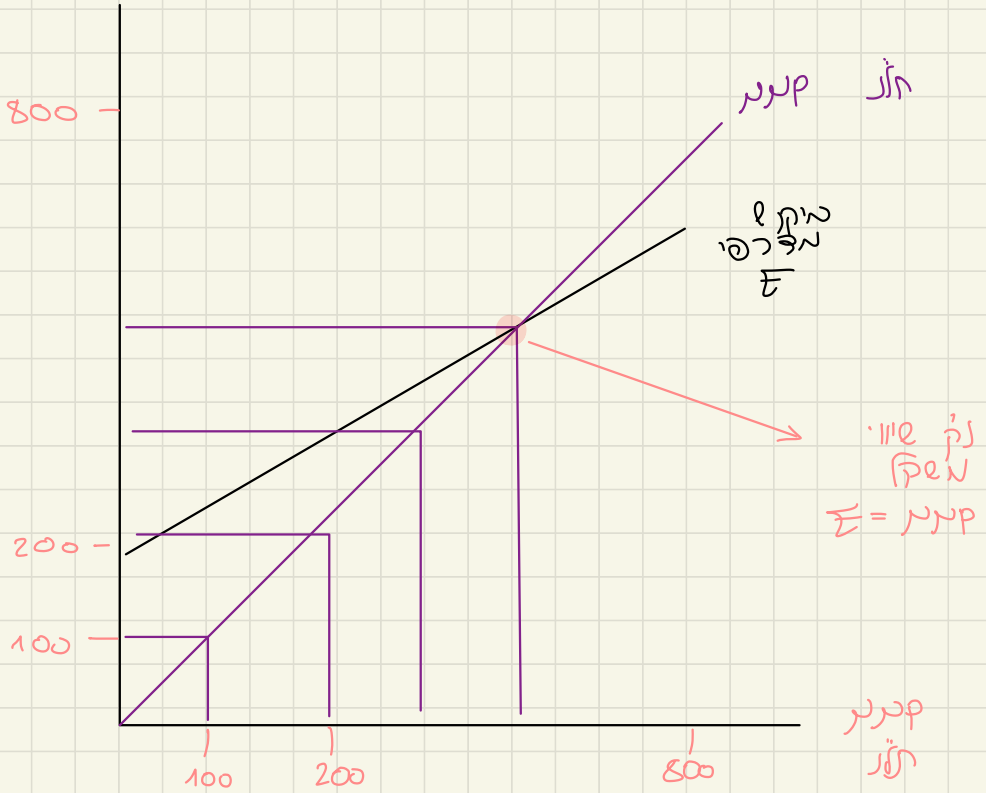
בשוויי מילק (משק סוכר), מתקיים MPe חייסכין מתוכנן = העסקה
 מתעבת סומר $S = I = 30$
 כואב, מקורות שמתפנים על וצי לפכאס - S
 שוויי לטבה של פכאסיות כרזות ערסקו - I

4.5.22

סוגי 7

תואר 2007

ע בקווי מציג



קביעת תל"ג של שיווי משקל

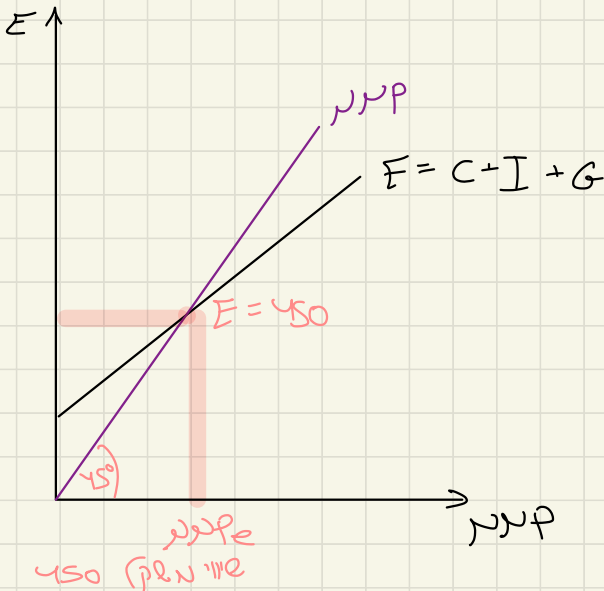
נותן מרחב את הפתרון של שיווי משקל באמצעות

- לאלף
- זל"ז
- נוסחא

שורה את הצדדים לחישוב שיווי משקל

- לאלף - מסביר תהליך, אבל הרבה עבודה, לא מדויק
- זל"ז - מתוך שינויים, אבל קשה לדיוק
- נוסחא - מדויק, אבל לא מסביר תהליך

שיווי משקל - תיאור גרפי (סכמתי)



צדא:

נתונים:

פונקציה צדא פדא $(C_0 = 100, b = 0.60)$ $C = 100 + 0.6 \cdot YD$

בלקא 30

צדא צדא 80

מאק סאור (אין יא/א) (אין)

אסו קאוס 50 (אין מא פדא)

תנא כל הנתונים אונות:

צדא אסו $C_0 = 100$

$b = 0.60$

בלקא $I_0 = 30$ (תקא קאוס)

צדא צדא $G_0 = 80$

אס קאוס $T_0 = 50$

אס וסו מא פדא $t = 0$

פתרון מתאון ל שוני מאק - מאק פא (אסא)

$$Pe = \frac{C_0 - b \cdot T_0 + I_0 + G_0}{1 - b \cdot (1 - t)}$$

הצבה:

$$\mu_{Pe} = \frac{100 - 0.60 \cdot 50 + 30 + 80}{1 - 0.60 \cdot (1 - 0)}$$



$$\mu_{Pe} = \frac{180}{0.40} = 450$$

מחשור פסקות

הממשלה מתעשרת סבלה
מחשור פסקות-תקצבת, שיאת המחשור של משרד האוצר.
ממשלה יש הוצאות- צרכה צוקחות G
ישם מיסוי T- כדי לממן את ההוצאות.
הכך נקח זכרון צוקחי (G-T)
הממשלה שם מלפועה על התוצר ממק μ_{Pe}

מכסויים

נתקב- כיצד המחשור הפיסקלי תשפע על תזון של שיווי משקל.
הממשלה מרוב סכמה ולתעד התזון של שיווי משקל עפרמ
אם הממשלה (תצרו) את הצרכה הצוקחות G ה-1
ו/או נרדו את המיסי T ה-1

פירוט (מכפילים): (3 מכפילים)

1 מכפול רחל = M_G

שיווי בצורה הצבוקיות (הוצאות ממלכה) כלים
הצדד: המכפול רחל M_G מראה כימה ושעה
תלן על שיווי מקול MPE אח הממלה ירחי את הצריכה
הצבוקיות G ב-1

$$M_G = \frac{\Delta MPE}{\Delta G} = \frac{1}{1 - b \cdot (1 - t)}$$

חשוב המכפול רחל:

$$\frac{1}{1 - 0.60 \cdot (1 - 0)} = \frac{1}{0.40} = 2.50$$

משמעות:

אם הממלה ירחי את הצריכה הצבוקיות G ב-1
(תשלם 8 מוכים, נכרובאום)
היוקל מצדפי G ירחי ב-1
תלן על שיווי מקול MPE ירחי ב-2.50

הסבר:

שיווי התחלתי הוקנה מצדפי:
הממלה הצדדית את הוצאותיה ב-100 + (שלמה למחר)
כפשה פנייה של המוכים ירחי ב-100
צירע פרואת של המוכים ירחי ב-
עספת $100 \cdot 0.60 = 60$
נלם למלות, כול המלות ירחי צריכתה ב- $60 \cdot 0.60 = 36$

שינוי במחיר (כדור):

נניח שהמחיר של כדור אחד ירד מ-160 (אין זיכרון) למחיר של 150. המחיר של כדור אחד ירד מ-160 ל-150. המחיר של כדור אחד ירד מ-160 ל-150.

$$M_G = 2.50$$

חולט

$$\Delta G = 160$$

נתון

$$\frac{\Delta P_e}{160} = 2.50$$

$$\Delta P_e = 400$$

2 מכפול מיסים

שינוי מיסים בלבד
כדור: מחפוש המיסים M_T מסובב בכמה יחסים בלבד
של שינוי מחיר P_e , אם המחיר ירד או יעלה
ד - 1

$$M_T = \frac{\Delta P_e}{\Delta T} = \frac{-b}{1-b \cdot (1-t)}$$

חישוב מכפול המיסים:

$$M_T = \frac{-0.60}{1-0.6 \cdot (1-0)} = \frac{-0.60}{0.40} = -1.5$$

משמעות:

אם המטלה תהיה את המיוסוס ב +1
תהיה שווי משקל יקטן ב -1.50

שינוי במחשור המיוסוס:

המטלה תהיה את המיוסוס ב -160 (אין זרז) בצורה
(בצורה) במה ישנה בתוך של שווי משקל Pe

$$M_T = \frac{\Delta M_{Pe}}{\Delta T} = -1.50 \quad \Delta T = 160$$

$$\frac{\Delta M_{Pe}}{160} = -1.50 \quad \Delta M_{Pe} = -1.50 \cdot 160 = -240$$

3 מחשור תקצוב מאוזן M_{GT}

מחשור תקצוב מאוזן, עז כה דובר על שווי משקל
בצורה ציבורי - G ומיוסוס T , כך קובעים את זרזו
של הזרזון הצבורי $T-G$ אם נשנה את הצורה הצבורי
(ומיוסוס באותו זרז, אך בצורה) (בצורה לא יזרז)
תקצוב מאוזן)

שווי המחשור ציבורי (אם מיוסוס) (באותו זרז)
בצורה: מחשור תקצוב מאוזן M_{GT} מחשור
כיצד ישנה תהיה של שווי משקל Pe (אם המטלה)
תהיה את G ב -1 (אם תהיה) T ב -1 (באותו זרז)

נסתו :

$$\Delta T = \Delta G$$

$$M_{GT} = \frac{\Delta N_{Pe}}{\Delta G} = \frac{1-b}{1-b \cdot (1-t)}$$

תשובה :

$$M_{GT} = \frac{1-0.60}{1-0.60 \cdot (1-t)} = \frac{0.40}{0.40} = 1$$

השערה :

אם התשלום (הצדק) הוא כצדק (כצדק) ה +1
אם הצדק הוא כמיסים ה +1
תלך על שיווי משקל הצדק ה +1

פירוט :

התשלום (הצדק) הוא כצדק ה -100 (תקצוב מאוחר)
אם שווי המשקל הוא כמיסים ה +1
התשלום (הצדק) הוא כצדק ה +1

$$M_{GT} = \frac{\Delta N_{Pe}}{\Delta G} = 1$$

$$\Delta T = \Delta G = 160$$

$$\Delta M_{GT} = \frac{\Delta N_{Pe}}{160} = 1$$

$$\Delta N_{Pe} = 1 \cdot 160 = 160$$

10.5.22
שעור 8

נתאר מצב בו יש שפול כלכלי עם ביקושים (מוכרים)
בצמיחה של תוצר קטן, ויש אהלה
עם ים וריבון מחירים - צפולצוב
במעלה מחפשת בחנות באמצעות מדיניות פסיכולוגית-תקציבית
ביא חזרה עקומת אר ה' את ה' כפולשפר אה המצב

מורה קיים בתמו צפולצוב -

קיים ביה כלכלה בריט
שפיתח את "מורה קיים"
הכשסעת 'השכל' ה'צדן'
לפני סוף ה'שנת 1929 ונמשך כעשור
הוא אמר שהמעלה צריכה לתערב הכלכלה
ע' לצד האמון של כלכלה פותרת את עצמה עם
באמצעות "ה'ד' הנעלמה"

מדיניות פסיקולית בתמו צפולצוב

ת'גן של תעסוקה ומ'אפ - נ'אחר ת'גן של תעסוקה ומ'אפ 2F

נ'ה ש 480=2F, כומר אפ ס מ'ו סכול ורצ'ה לעסוקה אמר
ועבוד, לצד ת'גן במשק (תעסוקה ומ'אפ) יהיה 480, נ'סדוק
מה וקרה בהפועל

תעסוקה ומ'אפ - ש'עור אהלה נ'רמ'י בסביבות .נ'י

$MP_e = 450$ (שוו משקל)

תמורה צפופה במניה ק"מ

למען:

ת"ז של תצוקה נמאה (YF) 420
פונקציות צרכה פחות $C = 100 + 0.60YD$
קלקע 30
צרכה צובוכה (ניצחון ממלה) 80
מוסר קבוע 50
משק שור (אין ימון ויבא)

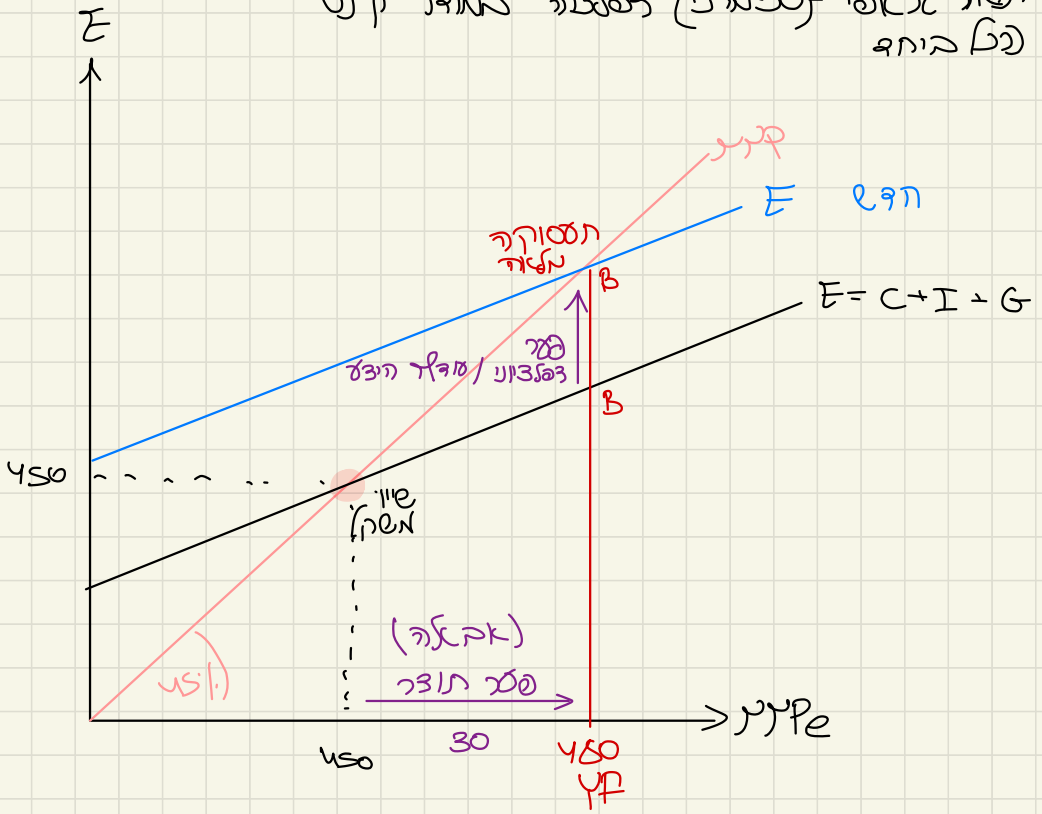
$$\begin{aligned} YF &= 420 \\ C_0 &= 100 \quad b = 0.60 \\ I_0 &= 30 \\ G_0 &= 80 \\ T_0 &= 50 \\ t &= 0 \end{aligned}$$

נתנה ת"ז של שיווי משקל

$$Pe = \frac{C_0 - b \cdot T_0 + I_0 + G_0}{1 - b \cdot (1 - t)}$$

$$Pe = \frac{100 - 0.60 \cdot 50 + 30 + 80}{1 - 0.60 \cdot (1 - 0)} = \frac{180}{0.40} = 450$$

תואר זכאפי (סכמתי) צפולצנה חמול קינים
 (כל בוחה



$$I = 450$$

מציבה:

כאשר תוצר של תוסוקה
 למאה זמרה מתעבר של שיווי
 משקל (צד ימין)
 יש סדק היצע שמגביא סיכויצת
 גמורוים - צפולצונה

לא קונעם כל מה שמייצרה ,
 מקטניעם את הייצוק , ובמשק
 (וצרת אבאלה)

מדיניות בסיסית-מחויבה

מטרה: להגדיל את E

1 השיעור G תלוי - מכפול $1-t$

2 שיעור D תלוי - מכפול מיסים

3 שיעור G (1- t) תלוי - מכפול תקצוב מאוץ

לאלו: הכנסה צומחה והמשלם להגדיל את המצאתה
כפול את העלויות האבטלה

1 שיעור G תלוי - מכפול $1-t$

$$M_G = \frac{\Delta MP_e}{\Delta G} = \frac{1}{1-b \cdot (1-t)}$$

$$M_G = \frac{1}{1-0.60 \cdot (1-0)} = 2.50 - \text{דיוק}$$

$$MP_e = 480 - 450 = 30$$

$$\frac{30}{\Delta G} = 2.50 \quad \Delta G = \frac{30}{2.50} = 12$$

$$\text{הגדלת } G = 80 + 12 = 92$$

הצד הפעיל והמאמץ

דבור מכפול רצף

אל המטלה רצף את 6 כ 12
בנקל מכפול E ורצף כ 12-
תאן ל שונו מלקו ורצף
כ $12 \cdot 2.5 = 30$ (אבל) הנפתר.

2 שונו דבור - מכפול מוסים

$$M_T = \frac{\Delta MPe}{\Delta T} = \frac{-b}{1-b \cdot (1-t)}$$

$$M_T = \frac{-0.60}{1-0.60 \cdot (1-0)} = -1.50$$

$$M_T = \frac{\Delta MPe}{\Delta T} = -1.50$$

$$\frac{30}{\Delta T} = -1.50 \rightarrow \Delta T = -20$$

$$\text{ענן } T = 50 - 20 = 30$$

כסדר מכפול המיוסום

אם הממשלה תקאן אר המיוסום ב 20 -
הפעם סנויה תצד ב 20
ברוב פרוט תצד ב 12 (20·0.60)
ו ססר פער דפלוני ל 12
ת'ן ל שיוי משק
וצד ב 20 · (-1.50) = +30

3 שיוי T-G באותו צדל - מכפול תקום טוול

$$M_{GT} = \frac{\Delta MP_e}{\Delta T} = \frac{1-b}{1-b \cdot (1-t)} \quad \Delta T = \Delta G$$

$$M_{GT} = \frac{1-0.60}{1-0.60(1-0)} = M_{GT} = \frac{0.40}{0.40} = 1$$

$$M_{GT} = \frac{\Delta MP_e}{\Delta G} = 1$$

$$M_{GT} = \frac{30}{\Delta G} = 1 \Rightarrow \Delta G = 30 \quad \Delta T = \Delta G = 30$$

$$\text{באן } G = 80 + 30 =$$

ריכוז נוסקנות - ציבור

$$\mu_G = \frac{\Delta \mu_{pe}}{\Delta G} = 2.50$$

$$\Delta G = \frac{30}{2.50} = 12$$

$$\mu_T = \frac{\Delta \mu_{pe}}{\Delta T} = -1.50$$

$$\Delta T = \frac{30}{-1.50} = -20$$

$$\mu_{\text{tot}} = \frac{\Delta \mu_{pe}}{\Delta G} = 1$$

$$\Delta T = \Delta G$$

$$\Delta G = \frac{30}{1} = 30$$

$$\Delta T = 30$$

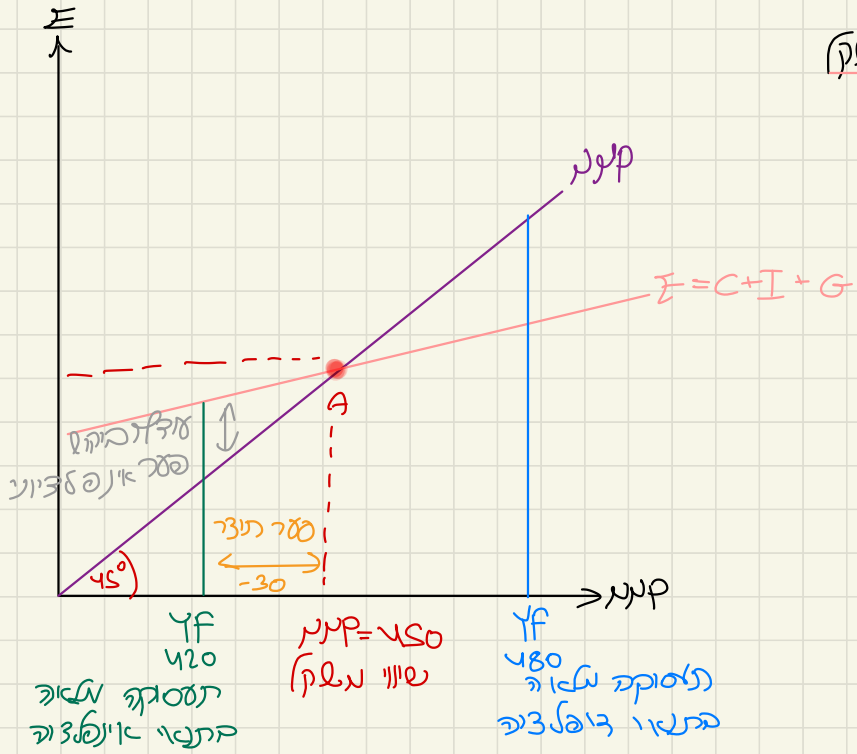
17.5.22
 שיעור 9

מצערת פוסקאלית בתעו אוטצרה:

אנפצרה פאת אלוית מחיתתם זכונפ

- כאלר וג אלוית מחורח
- "טח הקע" זור
- ט רכנסור מוכדות מעכ
- קלש לתכע
- תקציה תחית והוצות הססק
- או שויון סכנסות זע
- כו "עני" מתחלסו אלסוים מתלסוים
- אינספצרה זכרת (פוכרת)
- ט קונס מפכ (ה מחורח) ממסוכם זעלור

שויו משק



ת"ן של תעסוקה מלאה:

נציג ת"ן של תעסוקה מלאה YF

$$YF = 420$$

כלומר, אם כל מי שבו (כוחה) נמצא אומנם ועובד
ישמור אבהה עמנו"

בת"ן המשק יהיה 420
(בדיוק מה יקרה בפועל)

רענון:

ת"ן של תעסוקה מלאה $YF = 420$
פונקציות צריכה פטות $C = 100 + 0.60YD$

בשקלה 30

צריכה צריכה (נישנות ממלכה) 80

מוסים קבועים 50

משק סגור (אין יבוא ויבוא)

$$YF = 420$$

$$C_0 = 100 \quad b = 0.60$$

$$b_0 = 30$$

$$G_0 = 80$$

$$T_0 = 50$$

$$t = 0$$

$$Y_{pe} = \frac{100 - 0.60 \cdot 50 + 30 + 80}{1 - 0.60 \cdot (1 - 0)}$$

$$Y_{pe} = 450$$

כאשר תוצר של תעסוקה נמוך
מתעבר של שיווי משקל (דף שמשאל)
יש עוצמת היותם שמהיבא עצלויות מתורכים - אי (פולצוב)
שא יכולים עיוצב יותר מתעסוקה למאד, רגלאריום בתעסוקה
למאד ובמשק יש אינונפולצוב

הפיתרון פה ערהכוד אה פ-ע.

1. שיווי ג אבה-מכפול (ה)

הכמה צריכה בממשלה להקטין את הוצאותיה
כדולפת את העזית האינפלצוב (באו להקטין מיוסיו)

$$\Delta NPE = Y_f - NPE$$

$$\Delta NPE = 420 - 450 = -30$$

$$M_G = \frac{\Delta NPE}{\Delta G} = \frac{1}{1 - b \cdot (1 - t)}$$

$$M_G = \frac{1}{1 - 0.60 \cdot (1 - 0)} = 2.50$$

$$\frac{-30}{\Delta G} = 2.50 = \Delta G = \frac{-30}{2.5} = -12$$

$$G' = 80 - 12 = 68$$

פאר אי (פולצוב) = 12

2. שני T בטמפרטורה - מפחל מים

כמה המטמפרטורה צומצמת (הפחל) את המים
כדי לפתור את בעיית האינפלציה

$$\Delta \mu_{pe} = -30$$

$$\mu_T = \frac{-0.6}{1 - 0.6 \cdot (1 - 0)} = -1.50$$

$$\mu_T = \frac{\Delta \mu_{pe}}{\Delta T} = -1.50$$

$$\frac{-30}{\Delta T} = -1.50 \quad \Delta T = \frac{-30}{-1.50} = +20$$

$$T = 50 + 20 = 70$$

3. שיעור G-1 - מפגש תקצוב טווח

מכמה צדדים במעגל עסקים את הצדדים הביטוחיים
ולקטן את המיסוק (ביטוח) כצד שמתרם העוים
האפשרות

$$M_{GT} = \frac{\Delta MP_e}{\Delta G} = \frac{1-b}{1-b \cdot (1-t)}$$

$$\frac{1-0.60}{1-0.6 \cdot (1-0)} = 1$$

$$\Delta G = \frac{-30}{1} = -30 = \Delta T = -30$$

$$\text{עצת } G = 80 - 30 - 50$$

$$\text{עצת } T = 50 - 30 = 20$$

הכנסת היא אמנציפציה תשלום למסוכס המדינה
בוא משנה אמנציפציה חופין אפי וחודת מדינה.

תפקיד מערכת בהנקה ביצירת כסף:

הבנק (המרכז) מדפיס מזומן - עוחי חיצוני
עוה אפי קובע 'יחס רצפה' - אחוז שצדוק עשנוה בקופה
הצבוק (אולסי) פותר בהנקה פכדזוי (מסחריים) אולסי
ע"ש (עמיר ועב)
פיה מפקיד מזומן
את היסט פרה אופר עמשק האמצעס מזומן, צ'קים, כרטיסי
אשרוי. הינתיי פהנקוי מתניס הלוואות

כשר מפקידוז מזומן ספקוי המסחריים, חלק מפר פהנקוי
נתניס בעלוואות - עורוו פנימי
עם המפקדיז אפי פלויס יכולים עהלתמס סכמת פסל
שלמה ערשות:

כסף פזי - מזומן: לרות ומסערת
כסף וירטלי - האמצעות פנקסי צ'קים וכרטיסי

כל תשלום חשמי פעמיים: לחות מ' ולצבת מ'
המזון פה פנק
33 ומן: לכסי, שיק עכנק
33 שטאל: התיחייקות שיק אנשי
מזון: ס'כ' הכסי = ס'כ' הפתיוביות

בצורה פארשיד מחזיק מצומן הסך 40

10. מאן פתחתי א מערכת פארקא-לפני

	פתיחווק	כסיק
פוקצומן ע"ש 100	פוקצומן (קובע) 20	מצומן (קובע) 80
100 ס"כ	100 ס"כ	100 ס"כ

כסף פאצומן:

1. הסוס פכסל:

מצומן (מקבוע) (לירות)

הסוס פכסל = מצומן צובוק + מצומן קובע (הוק)

$$60 = 20 + 40$$

2. כמות פכסל:

סאמאצו פתלל (הצוק)

כמות פכסל = מצומן בצובוק = פוקצומן ע"ש

$$140 = 100 + 40$$

3. חס הכרבה R:

אח"כ במחנן מסך פקדנות ע"ש, אג"כ בבנקא דמסחריים חוביק דלמור כמחנן

$$R = \frac{\text{מזונת קופה (בנק)}}{\text{פקדנות ע"ש}}$$

$$R = \frac{20}{100} = 0.20$$

חס הכרבה R = 0.20

ערכו פנוי - שינוי הביקורת ע"ש

נתון: כ כצחור מחנן עכפתיד הביקורת ע"ש 10
וחס הכרבה שלמח.

מזונת צוקור ירד ה 10 -

	תחייבות	כספ	
+10	פיקדנות ע"ש	מזונת בקופה 10	שכחתי:
		בלואות	
	סכ"כ 10	סכ"כ 10	
+10/0.2 = +50	פיקדנות ע"ש	מזונת בקופה 10	שכחתי:
		בלואות 50	
	סכ"כ 50	סכ"כ 50	

מאזן סופי של מערכת הפרקים - אזורי

פתחויבות	כספים
פיקדונות ע"ש $100+50=150$	מזומן בקופה $20+10=30$
	תלויות $80+40=120$
סכ"כ 150	סכ"כ 150

1. כספים רכשתי = מזומן רכשתי + מזומן בקופה

(א) $60 = 30 + 30$
(ב) כספים

2. כמות הכסף = מזומן רכשתי + פיקדונות ע"ש

$180 = 150 + 30$

(ג) לז"ב (מזומן)

3. R וחס רזיקה = $\frac{\text{מזומן קופה}}{\text{פיקדונות ע"ש}}$

(א) כספים $\frac{30}{120} = 0.20$

כאילו כי תל "ערוי פעמי" - כמות הכסף גדולה באמצעות הפקדת
 מפגמן, כי למען פרידה ליוואור

	לכסיס	
<p>פיקדונות אל"ע</p> <p>+ 10</p>	<p>מזומן בקופה</p> <p>$+10 \cdot 0.20 = +2$</p> <p>ליוואור</p> <p>+ 8</p>	<p>מנק"א</p>
<p>פיקדונות אל"ע</p> <p>+ 8</p>	<p>מזומן בקופה</p> <p>$8 \cdot 0.20 = 1.6$</p> <p>ליוואור</p> <p>+ 6.4</p>	<p>מנק"ב</p>
<p>פיקדונות אל"ע</p> <p>6.4</p>	<p>מזומן בקופה</p> <p>$6.4 \cdot 0.20 = 1.28$</p> <p>ליוואור</p> <p>5.12</p>	<p>מנק"ג</p>
<p>פיקדונות אל"ע</p> <p>50</p> <p>סכ"ב 50</p>	<p>מזומן בקופה</p> <p>+ 10</p> <p>ליוואור</p> <p>+ 40</p> <p>סכ"ב 50</p>	<p>מנק"ד</p>

31.5.22
שענה 11

כחל עור השתי צרכים עקריות-

1. "לש" צרב פהנקים פמסחויים (לכוי פנימי)
2. פדפסה אל ודי הנק מכפוי (יערווי חובנו)

פדפסה חלי:

פממלה (משרד האוצר), מנפ' מדינות פיוקאליות (תקצובות).
 הנק מרכז (בנק ישראל), מנפ' מדינות מושארות (ישק פכסלי).
 פטו מנפוס מטמן, פולג מנפוסים מטמן, כסוס פכסלי (כמות
 פכסלי המעק לדיים. ולהיפק פולג לורסוי מטמן, כסוס פכסלי
 ומות פכסלי המעק קלני).

תפקוד בנק ישראל:

פסנק פמככוי של מדינת ישראל
 פנו מוסד עצמאי ללא כוונת כוונ
 פהנק של הממשלה ושל פהנקים (לא של פצבור)
 פיעד פמככוי שמירה אל וציות פמתיכוי
 מנפ' מדינות מושארות (שוק פכסלי)
 לשם כך, מנפוס מטמן וקובע את וחס פדפסה ושער פחבות

טבלה 1 - מאפן סנק ישראל:

התחייבות	לכסוף
מפגן המחצית	לפני אג"ד
פיקדונות ממלכה	ארטאי ממלכה
פיקדונות בנקים	ניירת ערך
פיקדונות חו"ל	הלוואות אבנקים
סכ"מ	סכ"מ

1. מפגן המחצית - (הואו בצבור וסקפות (הנקים) ביינו התחייבות בעיקרות של סנק ישראל אג"ד אחראי ליבינה ערך ממפגן "המחצית" בנקים וסכ"מ א"ל שומר אצלו מזומן כו וכו' לרפפים מפגן (סקלים)

2. פיקדונות ממלכה - כממלכה שומרת סכנק ישראל את ותחת במיסוף ע"ש שרעממג סכנק

3. פיקדונות בנקים - בנקים כמסחריים מלכוכים כספים עכנק ושכ"ל ע"פ "בראור הנצלות"

4. פיקדונות חו"ל - פיקדונות סמ"ח של בנקים כמסחריים ושל דופס מוסכמים

1. צבא ומלח (מלחמת חרף)
הנכס העיקרי של בנק ישראל הוא ותחת מלח (מלחמת חרף)
הנכס העיקרי של FED הוא האג"ח בידו צבא.

2. אשראי (פולואר) אמטל
בנק ישראל נרתן אשראי (מלווה) אמטל
כדי לממן זרועות התקציב.
צאת האשראי הוצאות הממשלה גדולות
אלא שיצאו מתאום המוסים

3. ניירות צב
בנק ישראל הוא הסוכן של הממשלה לשיבו
קניה ומכירה של אג"ח (אוצרת חוב) ממעטות
הממשלה מנפיקה אג"ח, ובכך עוקמת הילאה מביצור
כדי לממן שידור הרוצאות
האג"ח - מצדדים סכמ נקוב, שיסור חיבת אנוס פרסון
הינתיים ניתן לסחר האג"ח בסווסה

4. פולואור צבנקים
הבנק המרכזי מלווה כספי צבנקים המסחתיים,
אשר מלווים צבנקים.
בנק ישראל קוסע את "שער הביון" (חובות מוניטאריות שאובה צבנקים)
שער הביון משפע על לעצי החיסות במשק.
כל שער הביון שבו, יקחו פחות פולואור.

אפשרויות חסינות כספית:

מטרתן של אפשרויות כספיות היא להגן על הרווחים של החברה, במקרה של ירידה במחיר של המניה. אפשרויות כספיות ניתנות לרכישתן או למכירתן.

1. מט"ח (מטבע חוץ) -

בנק ישראל קובע את מחיר המט"ח (אם נשבע על שער חליפת)

מאפני בנק ישראל - מט"ח

פירוט	כספים	פירוט
מפומן במחזור 100+	מט"ח 100+	ה' קובע מט"ח הפיזור
מפומן במחזור 100-	מט"ח 100-	ה' מוכר מט"ח הפיזור

2. אשראי לממשלה -

בנק ישראל ערך אוטו לממשלה, למימון הפאזיטבה
(בזכרון פרוטווי דולר). בממשלה נשדולף את בזכרה
פצובות (ממשלה למוכים, לערפאום)
כמות המצומן בודו פצובות דולר.

מאפן בנק ישראל - אשראי לממשלה

פאולה	לכסיק	פתיחויקות
ב"י ערך אוטו לממשלה	אשראי לממשלה +100	מפומן המחזוק +100
ממשלה מחזקה אשראי	אשראי לממשלה -100	מפומן המחזוק -100

3. ניירות עכב

בנק ישראל קונה אש"ה ממלתי מהפצבור (לשפנפ קודם לכף)
או מוכר אש"ה לצבור.

מאפן בנק ישראל - ניירות עכב

פאולה	לכסיק	פתיחויקות
ב"י קונה אש"ה מהפצבור	נ"ע +100	מפומן המחזוק +100
ב"י מוכר אש"ה לצבור	נ"ע -100	מפומן המחזוק -100

4. הלוואות עסקים

בנק ישראל ניתן הלוואות לעסקים (כדי שיתעלצבו)
כל שער ניכסן זכוב, אקדמיא פחות פלוואות, א.א.ה.ס.

מיפן בנק ישראל - הלוואות עסקים

התחבורה	לכסי	פאר
מפומ במחצב +100	הלוואות עסקים +100	שער ניכסן יורד
מפומ במחצב -100	הלוואות עסקים -100	שער ניכסן עולה

הערב מיפן -

- יש פעולה של דסער ואז אט רואה בטירה אוק לזכב פארע אט
בבנק (הפעלת הצבוק, הפקוד / מסק וכו...)